

# Projet Pédagogique

## ALP « Planète Lirou »



2025 / 2026

## SOMMAIRE

Sommaire .....	2
Préambule .....	3
L'organisateur : communauté des communes sud-herault .....	4
Description .....	4
Modalité d'inscription et horaires d'ouverture .....	4
Les locaux .....	5
Valeurs et objectifs éducatifs .....	6
Objectifs pédagogiques de « Planète Lirou » .....	7
Fonctionnement général du l'accueil .....	8
Le public accueillis .....	8
Journée type des mercredis .....	10
Trousseau et tenue adaptée .....	11
Activités & projets .....	12
Notre Pédagogie .....	14
Transport .....	15
Hygiène et sécurité .....	16
L'équipe .....	18
Equipe d'Animation .....	18
Composition .....	19
Journée type des animateurs .....	19
Objectifs d'une journée .....	20
Equipe de Service .....	21
Evaluation .....	22
Outils d'évaluation .....	22
Critères évalués .....	22
Conclusion .....	23

## PREAMBULE

L'action des Accueils de Loisirs s'intègre dans une démarche de complémentarité avec les autres espaces éducatifs que sont l'école et la famille. A ce titre, chaque directeur rédige, avec son équipe, un projet pédagogique dans lequel il va énoncer ses objectifs.

Ce projet pédagogique a pour but d'informer les familles, les enfants, les animateurs et tous les partenaires de l'organisation de l'accueil de loisirs « Planète Lirou ».

Il doit permettre de donner du sens aux activités proposées et aux actes de la vie quotidienne au sein de la structure. Il énonce en termes clairs la manière dont nous souhaitons accueillir l'enfant. Il doit permettre à l'équipe d'élaborer le planning d'activités ainsi que les grandes lignes à suivre.

Il renseignera tous les acteurs des valeurs défendus, des actions et des moyens mis en œuvre pour atteindre les objectifs et des orientations fondamentales de la structure.

**Il n'est pas figé** : il est adaptable en fonction des attentes des enfants et des situations rencontrées.

Ce projet reste bien évidemment ouvert aux idées de chacun. En aucun cas, ce projet est clos puisqu'il reste avant tout un travail d'équipe.



## L'ORGANISATEUR : COMMUNAUTE DES COMMUNES SUD-HERAULT

### DESCRIPTION

La Communauté de Communes Sud-Hérault, gère deux Accueils de Loisirs Sans Hébergement (ALSH) sur les dix-sept communes qui la composent. La répartition de celle-ci se fait comme suit :

Les familles demeurant sur les communes de :

Capestang, Cruzy, Creissan, Montels, Montouliers, Poilhes, Quarante, Cébazan et Puisserguier sont accueillies à « Planète Lirou » situé à Puisserguier.

Les familles demeurant sur les communes de :

Assignan, Babeau-Bouldoux, Cazedarnes, Cessenon-sur-Orb, Pierrerue, Prades-sur-Vernazobre, Saint-Chinian et Villespassans sont accueillies à « Planète Orb » situé à Cessenon-sur-Orb.

Son siège est situé à Puisserguier :

Communauté de Communes  
ZAE La Rouquette  
1, allée du Languedoc  
34 620 Puisserguier  
Tel. : 04.67.93.89.54

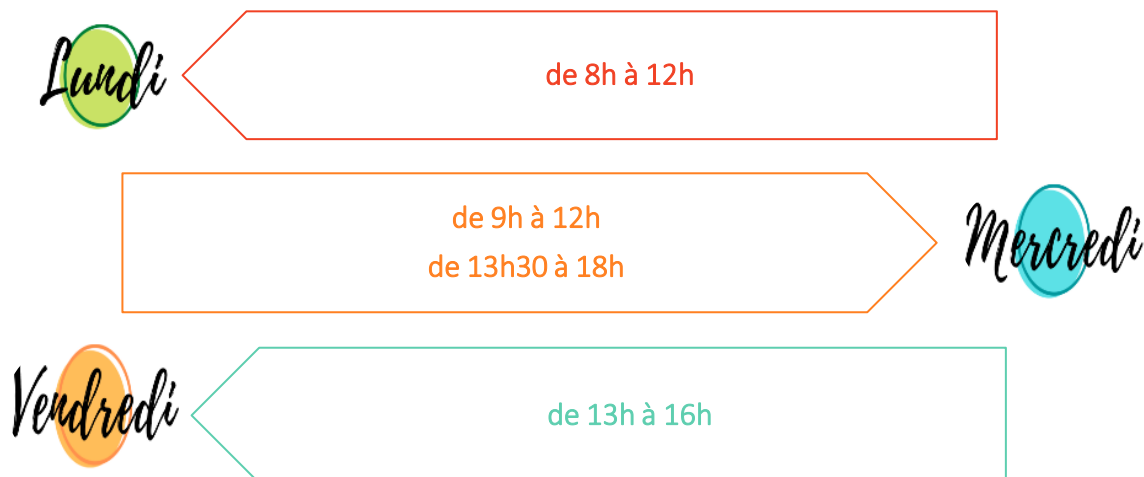
### MODALITE D'INSCRIPTION ET HORAIRES D'OUVERTURE

Les parents peuvent inscrire leurs enfants sur le portail famille « DEFI.net », par téléphone ou par rendez-vous au siège de l'organisateur.

Les inscriptions se font tout au long de l'année, durant les périodes d'inscription prédéfinies, pour les mercredis et vacances scolaires (environ 3 à 4 semaines avant la période).

Le dossier d'inscription est obligatoire et doit être complet et validé par l'administratrice de la Communauté des Communes.

### HORAIRE COMMUNAUTE DES COMMUNES (SUR RDV UNIQUEMENT) :



## HORAIRE « PLANETE LIROU » :

---

Le centre est ouvert pendant les vacances scolaires (sauf en décembre) et tous les mercredis.



Matinée sans repas ----- 7h30 - 11h45  
Matinée avec repas ----- 7h30 - 13h  
Après-midi sans repas ----- 13h - 18h30  
Après-midi avec repas ----- 11h45 - 18h30  
Journée complète ----- 7h30 - 18h30

Journée complète ----- 7h30 - 18h30



---

## LES LOCAUX

L'ALP « Planète Lirou », fonctionne dans les locaux de la maison des enfants et l'école Font-Claire de Puisserguier.

### L'espace 3/5 ans : La maison des enfants

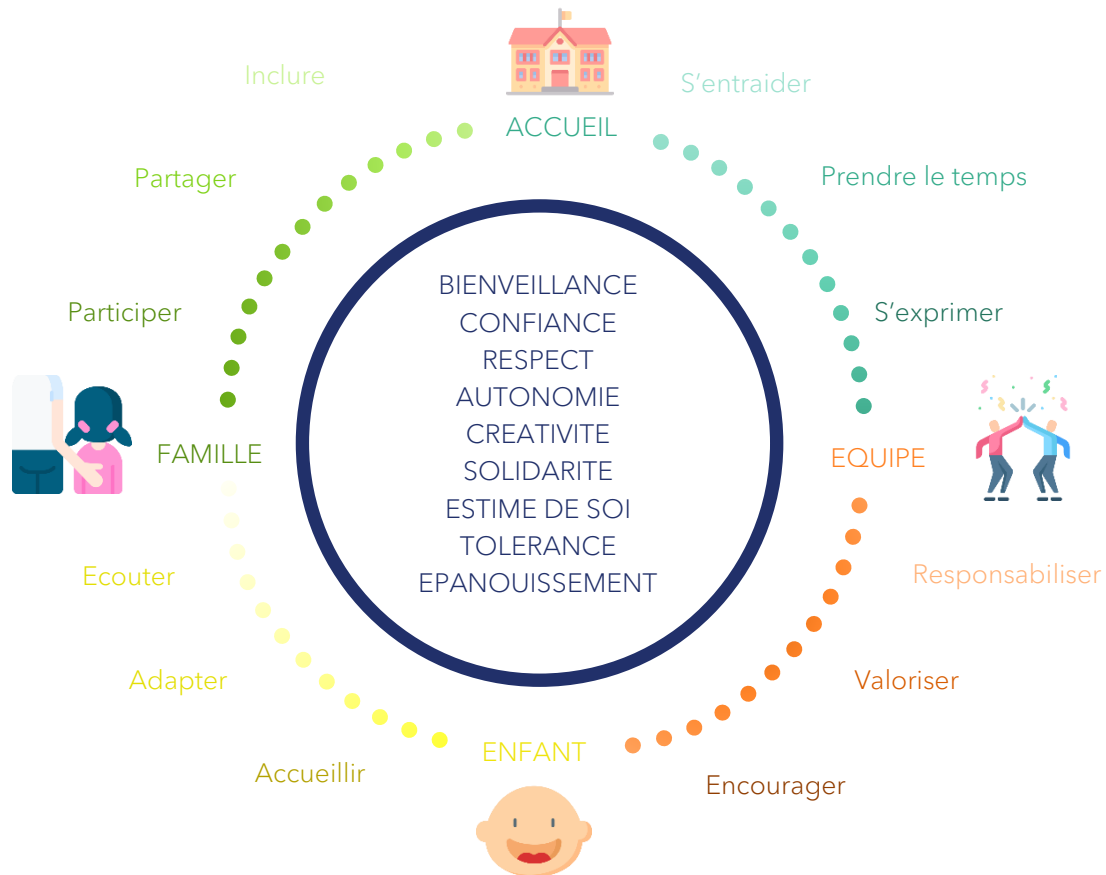
Bâtiment de construction récente, il est composé : d'un bureau, d'une cuisine avec l'espace infirmerie, d'un bloc sanitaire, d'une cuisine, d'une petite bibliothèque, d'une salle d'accueil, d'une salle de « travaux manuels », d'une salle de jeux et d'une grande salle de motricité. Le tout pour une surface de 400m<sup>2</sup>, dont un extérieur avec un préau. Nous avons aussi à disposition une salle de sieste et l'accès au jardin.

### L'espace 6/12 ans : L'école Font-Claire

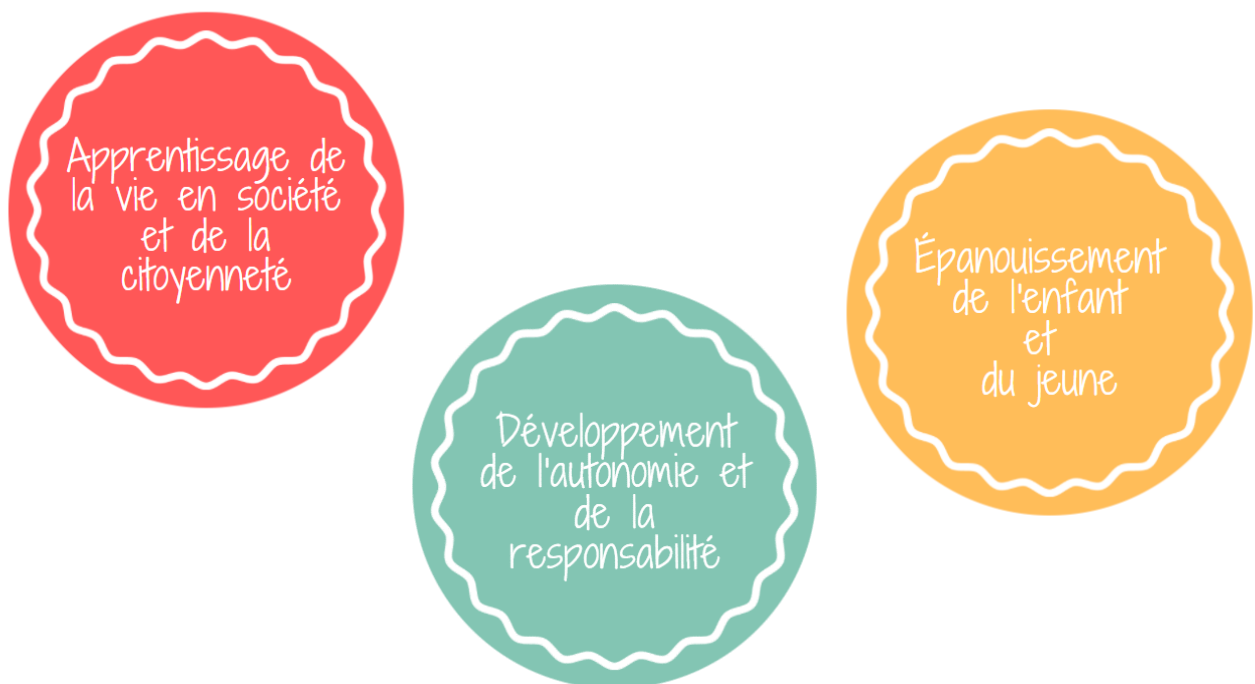
Composé d'un Algeco avec un coin bibliothèque, jeu de société, jeu de construction et voiture, d'une salle de motricité, d'une cuisine avec l'espace infirmerie, de sanitaires. Un espace extérieur avec un grand plateau sportif, un coin arboré et un espace couvert.

## VALEURS ET OBJECTIFS EDUCATIFS

### LES VALEURS DEFENDUES



### LES OBJECTIFS DU PROJET EDUCATIF



## OBJECTIFS PEDAGOGIQUES DE « PLANETE LIROU »

Nous avons développé les **objectifs pédagogiques** que nous souhaitons aborder lors des mercredis et qui sont en liens avec les objectifs éducatif de la Communautés des Communes. Nous avons des *objectifs opérationnels* (activités réalisées sur le terrain) fixes et d'autre qui viennent s'ajouter après la réunion de préparation des vacances et qui sont établis par l'ensemble de l'équipe d'animation.

### Sensibiliser les enfants au monde qui les entoure et à l'environnement

- Les animations commencent toujours par un temps d'explication, et doit viser un sujet à approfondir afin d'éviter les activités « bateau ».
- Utiliser des matériaux de récup pour les activités manuelles.

### Favoriser les valeurs citoyennes en insufflant le vivre ensemble

- Amener l'enfant à réfléchir et respecter des valeurs comme la tolérance et le respect.
- Etablir les règles de vie en collectivité avec les enfants.
- Mise en place de temps libre : les enfants pourront discuter, jouer ou ne rien faire.
- Inclure tous les enfants en situation de handicap.

### Prendre en compte chaque enfant comme un individu à part entière

- Accueillir les enfants avec équité, bienveillance en tenant compte des particularités de chacun.
- Respecter le rythme et les besoins des enfants, tout au long de la journée.
- Accepter que l'enfant progresse à son rythme, et l'accompagner pour aller au bout de son action.

### Privilégier des activités pédagogiques

- Proposer des activités diversifiées et éducatives (cuisine, art, jardinage...).
- Découverte de différentes techniques artistique (gravure, aquarelle...).
- Travailler en collaboration avec le service éducatif et patrimoine de la CESH.
- Penser l'activité dans la manipulation, la démarche et la réflexion plutôt qu'à son résultat.

### Développer l'autonomie des enfants par la responsabilisation

- Disposer des espaces en autonomie (bibliothèque, coin calme, matériels divers à disposition).
- Lors de bilans, permettre aux enfants de proposer des activités
- Encourager les enfants à participer aux rangements du centre.

### Construire un accueil dans un environnement bienveillant

- « Prendre soin » de chaque enfant confié. Avoir une posture accueillante.
- Réaliser des temps de formation à chaque période.
- Soutenir et développer des intentions positives.
- Aménager un coin snoezelen où chaque enfant pourra se réfugier lorsque ses émotions seront trop fortes ou qu'il voudra s'isoler.



## FONCTIONNEMENT GENERAL DU L'ACCUEIL

### LE PUBLIC ACCUEILLIS

Nous accueillons des enfants réguliers (présents pendant les mercredis et les vacances). Le rythme durant l'année peut être intensif pour les enfants, c'est pour cela que nous mettons en place des temps libres, des temps calmes et un « coin calme ». Les activités ne sont pas obligatoires, nous devons nous adapter à tous les enfants et à leur rythme. Certains enfants sont encore dans la découverte du centre, l'animateur doit donc faire preuve de patience et de bienveillance.

### COMPORTEMENT SELON LA TRANCHE D'AGE

3/5 ANS			
AFFECTIFS	SOCIAUX	PHYSIQUES	INTELLECTUELS
<ul style="list-style-type: none"> <li>♥ Sentiments : jalousie, colère, ...</li> <li>♥ Besoins de repères fixes, réguliers.</li> <li>♥ Affirmation de soi et crise d'opposition.</li> <li>♥ Rupture avec la famille difficile.</li> <li>♥ Besoin d'être rassuré.</li> <li>♥ Besoin d'habitude.</li> <li>♥</li> <li>♥ Cadre clair et net.</li> </ul>	<ul style="list-style-type: none"> <li>♦ Apprend la tolérance et la différence.</li> <li>♦ Égocentrisme.</li> <li>♦ Développement de la pensée.</li> <li>♦ Premier contact avec la vie de groupe.</li> <li>♦ Période hétéronome.</li> <li>♦ Besoin d'être seul par moment.</li> <li>♦ Grand sens de la propriété.</li> </ul>	<ul style="list-style-type: none"> <li>♣ Besoins de vivre et se reposer à son rythme.</li> <li>♣ Eveil des sens, des sensations.</li> <li>♣ Découverte de leur corps.</li> <li>♣ Besoin de se défouler.</li> <li>♣ Prend conscience de son corps, de contrôler ses mouvements.</li> <li>♣ Vite fatigué.</li> <li>♣ Grande importance de la vie quotidienne.</li> </ul>	<ul style="list-style-type: none"> <li>♠ Besoin d'imaginaire.</li> <li>♠ Découverte du monde, curiosité.</li> <li>♠ Apprentissage de l'autonomie.</li> <li>♠ Ne partage pas.</li> <li>♠ 5 ans début de l'écriture.</li> <li>♠ Envie de créer.</li> <li>♠ Imiter pour se construire.</li> <li>♠ L'imaginaire permet d'appréhender le monde.</li> </ul>



## 6/12 ANS

AFFECTIFS	SOCIAUX	PHYSIQUES	INTELLECTUELS
<ul style="list-style-type: none"> <li>♥ La personnalité s'affirme.</li> <li>♥ Besoin de copains.</li> <li>♥ Capacités de coopération et de discussions.</li> <li>♥ Besoin d'affection.</li> <li>♥ Besoin de sécurité morale et matérielle, besoin de dédramatiser pour se rassurer.</li> <li>♥ Besoin d'un repère (référence à un adulte).</li> </ul>	<ul style="list-style-type: none"> <li>♦ Importance du groupe.</li> <li>♦ Faire pour les autres, aider.</li> <li>♦ L'amitié : meilleur ami.</li> <li>♦ Sens des responsabilités.</li> <li>♦ Distinction garçon/fille.</li> <li>♦ Les parents ne sont plus les seules références.</li> </ul>	<ul style="list-style-type: none"> <li>♣ Maîtrise du corps.</li> <li>♣ Maîtrise de l'esprit.</li> <li>♣ Besoin de se dépenser.</li> <li>♣ Se fatiguent vite et récupèrent vite.</li> <li>♣ Toujours dans l'imaginaire mais plus de rapport à la réalité.</li> </ul>	<ul style="list-style-type: none"> <li>♠ Explorer, manipuler.</li> <li>♠ Perfectionner ses attitudes.</li> <li>♠ Indépendant pendant le jeu.</li> <li>♠ Acquiert de la logique.</li> <li>♠ Découverte du monde, curiosité.</li> <li>♠ Essai de braver l'interdit.</li> <li>♠ Se détache des parents.</li> <li>♠ Personnalité polyvalente.</li> </ul>

## DROITS ET ROLES DE L'ENFANT



## EFFECTIFS ET TAUX D'ENCADREMENT

Les normes d'encadrement varient en fonction de l'effectif et de l'âge des enfants accueillis, durant les périodes le « quotas » requis est :

- 1 animateur pour 12 enfants pour les + de 6 ans.
- 1 animateur pour 8 enfants pour les - de 6 ans.

La directrice est incluse dans les taux d'encadrement lorsque l'effectif d'enfants accueillis ne dépasse pas 50.

Le centre « Planète Lirou » peut accueillir jusqu'à 36 enfants de + de 6 ans et 24 enfants de - de 6 ans.

## JOURNEE TYPE DES MERCREDIS

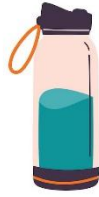
Le tableau ci-dessous représente une journée type « classique » sur le centre.

HORAIRE	ACTIVITE	DESCRIPTION
7H30 – 9H15	Accueil du matin + collation à la demande	A leur arrivée les enfants rejoignent leur groupe où ils pourront participer à différents petits ateliers (jeux de société, jeux de construction...). Une collation est distribuée aux enfants sur demande.
9H15 – 9H30	Mise en train	Petit temps pour présenter la journée et échanger avec les enfants accompagnés de petits chants ou danse.
9H30 – 11H30	Activité du matin	Tous les matins plusieurs activités sont proposées aux enfants : physique (jeux sportif, balade, sport...); manuelle (sensorielle, artistique, culinaire...); projet (activité en lien avec le projet d'un animateur); thème (grand jeu, en lien avec le thème de la journée). Ils ont le choix de l'activité qu'ils souhaitent réaliser.
11H30 – 12H	Temps libre	Ce temps permet aux enfants d'être « libre » et de pouvoir faire ce dont il a envie (coloriage, jouer avec ses copains...).
12H – 13H	Repas	Favoriser le partage et l'apprentissage des goûts avec des menus variées et équilibrés. Les enfants sont invités à goûter à tout.
13H – 14H	Temps calme	Un moment qui permet de reposer l'esprit, il sera adapté selon la tranche d'âge (sieste, relaxation, lecture...).
14H – 16H	Activité de l'après-midi	Les animateurs font en sorte de proposer des activités variées tout au long de la journée. Les enfants ont aussi le choix de proposer une activité ou de ne rien faire s'ils ont juste envie de lire un livre ou se reposer.
16H – 17H	Goûter	Préparé par la direction, il est composé dans l'idéal d'un produit laitier, d'un fruit et d'un produit céréalier. Ce temps permet également de réaliser avec les enfants le bilan de la journée.
17H – 18H30	Accueil du soir	Les enfants partent petit à petit, ceux qui restent sont en temps libre ou réalise de petits ateliers (jeux de société, coloriage...).

## TROUSSEAU ET TENUE ADAPTEE



Casquette



Gourde



Basket



Sac à dos



Doudou

Le prénom de l'enfant doit être inscrit sur toutes ses affaires.

Pour répondre à d'éventuels petits imprévus, des changes sont vivement recommandés. (Pour petits et grands)

Le centre de loisirs propose des activités favorisant l'épanouissement de l'enfant. Un enfant a besoin de se salir, de découvrir, de toucher, d'explorer avec son corps pour son bon développement. **Nous vous invitons à habiller votre enfant avec des vêtements adaptés.**

## ? SE SALIR ?



Il va avoir du sable plein le pantalon et je viens de passer l'aspirateur.



C'est sale, elle va s'en mettre partout!



Les autres enfants risquent de vouloir faire pareil.

On n'a pas le temps pour ça...



La terre est humide, ils vont être sales, leurs parents vont me le reprocher.

---

## ACTIVITES & PROJETS

### CHARTE DU CENTRE

---

Il est demandé aux enfants de respecter des règles de vie en collectivité. Elles ont pour fonction d'établir un cadre en donnant des repères clairs aux enfants sur leurs droits et leurs rôles. Elles ont été abordées avec les enfants et sont affichées pour permettre à chacun de s'y référer facilement. Elles sont expliquées aux nouveaux enfants. Ces règles ne sont pas figées. Elles peuvent évoluer, notamment au cours des discussions entre les enfants et les animateurs.

L'équipe pédagogique et les enfants doivent partager un respect mutuel et s'accordent ensemble sur une réglementation.

### BILAN DES ENFANTS

---

En fin de journée, les animateurs réalisent le bilan avec les enfants. Il permet de connaître leur impression sur la journée et les activités qui leur ont été proposés. Les animateurs relèvent également les activités que les enfants souhaiteraient réaliser pour les mettre en place lors des futures périodes.

### JOURNEE A THEME

---

Chaque période, une ou plusieurs journées à thème sont mises en place afin de sensibiliser les enfants à un sujet précis ou pour concevoir une journée « fun ». Exemple de thème : « Autour du Partage », « Pyjama party », « Chasse au trésor » ...

### JOURNAL DES MERCREDIS

---

Afin de partager le déroulé de la journée, un journal composé de photos, sera réalisé et mis à disposition des familles le soir pendant le temps d'accueil sur le centre. Il permettra de mettre en valeur les activités de la journée.

### L'HEURE DU CONTE

---

Certains mercredis, un groupe d'enfant pourra profiter des histoires contées d'Amélia, à la médiathèque de Puisserguier.

### L'HEURE DU JEU

---

La médiathèque de Capestang accueille les enfants de 6-12 ans pour découvrir de nouveaux jeux de société, et passer un moment privilégié en petit groupe.

## PROJETS DES ANIMATEURS

Chaque animateur propose durant l'année scolaire, un projet d'animation sur un thème qui leur tient à cœur, avec l'aide de l'équipe de direction :

LES PROJETS				2026
Animateurs	Dates	Agés	Projets	
Carla (PO)	mars/juin	3-12	"Voyage autour du monde"	
Romane (PL)	Mars	9-12	"CITOYENS DE DEMAIN: Prendre soin de son lieu de vie"	
Ange (PL)	Nov/Dec	6-12	"CITOYENS DE DEMAIN: Petits cœurs, grandes actions"	
Marina (PL)	Juin	9-12	"Photographie"	
Eva (PL)	Toute l'année	3-5	"Un coin de jardin"	
Weaver (PL)	Mai-juin	9-12	"Devenir un pompier"	
Marthial (?)	mars/avril	6-12	"Nutrition et sport"	
Lily (PO)	Février	6-12	"Créons notre livre"	
Morgane (PO)	Mai Juin	3-5	"A la découverte des métiers"	



## NOTRE PEDAGOGIE

Afin de répondre aux besoins, aux particularités et aux envies de chacun, l'équipe pédagogique proposera des ateliers sur différents thèmes :

- **Linguistique** : Ecouter, lire, parler, conte, poésie
- **Logico mathématique** : Calculer, mesurer, résoudre, science, énigme
- **Spatiale** : jeu de piste, jeu d'échecs, photographie, cache cache, chasse aux trésors, art
- **Intra-personnelle** : émotions, yoga, portrait
- **Interpersonnelle** : empathie, coopération, jeu d'équipe
- **Corporelle-kinesthésique** : sport, danse, activité physique
- **Musicale** : chant, musique, instruments, écoute
- **Naturaliste** : environnement, jardinage, la faune et la flore, les minéraux
- **Existentielle** : spirituelle, débat, phylo, morale, règles



Il est important pour nous que les enfants puissent se retrouver, et s'épanouir dans les activités proposées.

L'équipe propose des animations qui ont du sens, une histoire, une sensibilisation.

Nous privilégions la manipulation, l'essai, la découverte, l'imagination plutôt que le résultat.

Ici, plus c'est moche, mieux c'est.

## EXEMPLE DE PLANNING D'ACTIVITES



## TRANSPORT

La communauté de communes Sud-Hérault organise un système de navettes le matin et le soir afin de récupérer les enfants des communes :

PLANETE LIROU	ALLER	RETOUR
Capestang ( <i>École F. Mitterrand</i> )	8h10	17h10
Quarante ( <i>Cave coopérative</i> )	8h25	17h25
Cruzy ( <i>Arrêt Hérault transport</i> )	8h35	17h35
Cébazan ( <i>Cave coopérative</i> )	8h50	17h50
Creissan ( <i>Ancienne place de la poste</i> )	8h50	17h50
Montouliers ( <i>La Poste</i> )	8h30	17h30
Montels ( <i>Mairie</i> )	8h25	17h25
Poilhaes ( <i>Pont près de l'école</i> )	8h15	17h15

Ce service est un service gratuit pour les familles et est assuré par les animateurs avec des mini-bus 9 places. Les mini-bus sont vérifiés par le service technique de la Communauté des Communes régulièrement.





### Sécurité

Le registre de sécurité est tenu à jour sous la responsabilité de la mairie puisque l'accueil de loisirs n'est pas propriétaire des locaux. Chaque animateur connaît les procédures d'évacuation et de confinement d'urgence et sait les appliquer. Ces procédures sont construites en lien avec le PPMS. Un exercice d'alerte est réalisé tous les ans.



### Soigner

La fiche sanitaire est en possession exclusive de la direction pour des raisons de discrétion. Elle s'assurera de communiquer aux animateurs les informations nécessaires pour un suivi médical correct (allergie, asthme etc.). La direction assure le suivi sanitaire ou en charge un des membres de l'équipe d'animation possédant au minimum un PSC1, si cela est nécessaire.



### Trousse à pharmacie

Tous les produits nécessaires aux premiers soins sont en quantité suffisante, et les dates de péremption sont vérifiées. La personne ayant administré un soin à un enfant devra remplir les renseignements figurant sur le cahier d'infirmerie. Lors des sorties, les incidents notés dans le petit cahier (dans la trousse à pharmacie) seront reportés dans le cahier de pharmacie principal.



### Les allergies et autres pathologies

Les allergies des enfants sont répertoriées sur des listes à disposition de chaque membre de l'équipe. Les enfants atteints de maladies chroniques, d'allergies ou d'intolérances alimentaires ont accès au service de restauration collective qui nécessite la mise en place d'un P.A.I.

L'Accueil de Loisirs concourt au bien-être, à l'épanouissement et à l'intégration sociale des enfants y compris ceux en situation de handicap ou atteints d'une maladie chronique.



## La prise de médicaments

Les médicaments sont centralisés sauf en cas de sortie. Seuls les médicaments accompagnés d'une ordonnance ou d'un PAI (Projet d'Accueil Individualisé) seront donnés aux enfants conformément aux prescriptions.



## L'hygiène

Les animateurs ne peuvent pas effectuer des gestes de soin d'hygiène et ne peuvent notamment pas assurer le change de couches. La propreté acquise constitue donc un préalable à l'accueil de l'enfant afin de lui garantir un accueil serein et de qualité.

**JE ME LAVE LES MAINS TOUT SEUL**

Les étapes 2 à 7 peuvent se faire dans un ordre différent.

- 1** Il pleut, il y a des nuages. **Mouille tes mains et mets du savon dans ta paume**
- 2** Le serpent glisse sur le sol. **Frotte tes paumes entre elles**
- 3** Le hérisson sort ses piquants. **Frotte tes doigts entrelacés**
- 4** L'ours se frotte contre l'arbre. **Frotte le dessus de tes mains**
- 5** Le ver de terre gigotte dans son trou. **Frotte tes pouces**
- 6** La poule cherche un ver du bout du bec. **Frotte le bout de tes doigts dans la paume de ta main**
- 7** Le koala s'accroche à sa branche. **Frotte tes poignets**
- 8** Après la pluie, le soleil revient. **Rince et sèche tes mains**

HopToys.fr une co-création et CERPEA Centre d'Ordonnation et de Médicalisation Pharmaco-gestuelle pour Enfants et Adolescents

# L'EQUIPE

## EQUIPE D'ANIMATION

### Trombinoscope



**Céline**  
Coordinatrice  
BPJEPS



**Adrien**  
Directeur  
BPJEPS



**Mélodie**  
Directrice  
BPJEPS

### EQUIPE 2025 2026



**Aude**  
Animatrice BAFA



**Morgane**  
Animatrice BAFA



**Carla**  
Animatrice BAFA



**Marthial**  
Animateur BPJEPS



**Romane**  
Animatrice BAFA



**Lily**  
Animatrice BAFA



**Ange**  
Animateur BAFA



**Weaver**  
Animatrice BAFA



**Marina**  
Animatrice BAFA



**Eva**  
Animatrice BAFA



**Juliette**  
Animatrice BAFA

---

## EQUIPE TECHNIQUE

L'équipe technique est mise à disposition par la mairie. Elle fait partie intégrante du fonctionnement de l'ALSH. Pendant les heures d'ouvertures du centre, elle est sous l'autorité hiérarchique des directeurs de l'accueil. L'équipe technique a pour mission le nettoyage des locaux, la chauffe et le service du midi. Les animateurs et la direction doivent être respectueux des agents techniques en laissant la cantine et le centre propre et rangé lors de leur départ. La communication entre l'équipe technique et l'équipe d'animation est très importante et ne doit pas être déconsidérer, elle est primordial pour le bon fonctionnement et la bonne entente de celles ci.

---

## COMPOSITION

La directrice est responsable de la sécurité physique et affective des enfants accueillis, de la communication avec les familles et les partenaires, de la formation des animateurs stagiaires et la formation continue des animateurs non-stagiaires et de la rédaction puis de la mise en œuvre du projet pédagogique.

Les animateurs ont pour mission d'assurer la sécurité physique et affective des enfants qu'ils ont en charge, d'accompagner les enfants dans la réalisation de leurs projets, d'assurer une relation de qualité avec les enfants, qu'elle soit collective ou individuelle, et d'encadrer et animer la vie quotidienne et les activités. Ensemble, les animateurs forment avec la directrice, l'équipe pédagogique qui se donne pour mission de mettre en œuvre le projet pédagogique.

---

## JOURNEE TYPE DES ANIMATEURS

HORAIRE	ACTIVITE	L'ANIMATEUR
7H30 – 9H15	Accueil du matin + Collation à la demande	<ul style="list-style-type: none"><li>• Met en place et anime le temps d'accueil (jeux de société, coloriage...).</li><li>• Conduit les navettes.</li><li>• Sert la collation.</li></ul>
9H15 – 9H30	Mise en train	<ul style="list-style-type: none"><li>• Effectue la mise en train : présentation de la journée, chant, chorée, petit sport...</li></ul>
9H30 – 11H30	Activité du matin	<ul style="list-style-type: none"><li>• Mène les activités prévues au planning.</li></ul>
11H30 – 12H	Temps libre	<ul style="list-style-type: none"><li>• Veille à ce que les enfants jouent en liberté et en sécurité.</li></ul>
12H – 13H	Repas	<ul style="list-style-type: none"><li>• Accompagne et échange avec les enfants.</li><li>• Partage un moment privilégié.</li></ul>
13H – 14H	Temps calme	<ul style="list-style-type: none"><li>• Relais des pauses avec la direction ou entre coéquipier.</li><li>• Temps calme des enfants = Temps animé.</li></ul>
14H – 16H	Activité de l'après-midi	<ul style="list-style-type: none"><li>• Mène les activités prévues au planning.</li></ul>
16H – 17H	Goûter	<ul style="list-style-type: none"><li>• Rappelle aux enfants de préparer leurs affaires.</li><li>• Donne le goûter fournis par la direction</li><li>• Anime le bilan de fin de journée.</li></ul>
17H – 18H30	Accueil du soir	<ul style="list-style-type: none"><li>• Anime le temps de départ.</li><li>• Conduit les navettes.</li></ul>

## OBJECTIFS D'UNE JOURNEE



Afin d'organiser au mieux les mercredis, plusieurs réunions sont réalisées. La directrice et l'ensemble des animateurs y participent.

### **Réunions de préparation des mercredis :**

*(Réalisé environ 3 semaines avant la période dans les locaux de la Communauté de Communes)*

- Rappel et révision du projet pédagogique (si besoin).
- Présentation des ateliers, interventions et les sorties prévues.
- Suivi des projets mis en place.
- Préparation des plannings d'activités.

### **Réunion de préparation des activités :**

*(Réalisé le 1<sup>er</sup> jeudi de la période à la Maison des enfants)*

- Préparation de activités des mercredis
- Réalisation des prototypes, impressions...



---

## **EQUIPE DE SERVICE**

Mise à disposition par la Mairie, elle fait partie intégrante du fonctionnement de l'ALSH. Pendant les heures d'ouvertures du centre, elle est sous l'autorité hiérarchique de la direction du centre. Cette équipe a pour mission l'entretien des locaux, la chauffe et le service des repas le midi.

Il est important de respecter leur travail en évitant de laisser les salles « sans dessus-dessous » et de ranger tout le matériel utilisé dans la journée. Afin de faire perdurer la bonne entente entre les équipes, il est primordial de favoriser une bonne communication et de prendre en compte tous les avis.

## EVALUATION

### OUTILS D'EVALUATION



Questionnaires  
auprès des  
parents



Bilan journalier  
avec les enfants



Réunion avec  
les animateurs



Boîte à idées



Échanges avec  
les parents

### CRITERES EVALUES

#### Engouement des enfants pour le centre :

- Efficacité du système de choix des activités.
- Verbalisation de nouveaux besoins / de nouvelles demandes d'activités.
- Verbalisation de reproches / satisfaction sur l'organisation quotidienne.
- Verbalisation de reproches / satisfaction sur l'organisation des animations.
- Verbalisation du bien-être / du mal-être.
- Taux de satisfaction des repas dans le questionnaire.

#### Qualité de l'encadrement :

- Taux de satisfaction de l'équipe dans le questionnaire rempli par les parents.
- Adaptation de l'animateur à son public.
- Observation de la qualité des activités.
- Fatigue des animateurs.

#### Adaptation du centre aux besoins du public ciblé :

- Répartition des journées par tranches d'âges.
- Evaluation des animations en rapport aux objectifs fixés en réunion d'équipe.
- Taux de satisfaction des programmes dans le questionnaire.

#### Intérêt des parents à la vie du centre :

- Pourcentage de retour des questionnaires.
- Moyen d'information de l'accueil (bouche à oreille ...).
- Echanges avec les animateurs et la direction.

## CONCLUSION

Ce projet pédagogique a pour but d'être en permanence en mouvement suite aux réflexions d'équipe. Chaque personne de l'équipe doit pouvoir donner son avis. Tout questionnement doit être posé en réunion d'équipe pour pouvoir en discuter. C'est grâce à tout cela que notre travail pourra être de qualité.

Notre travail est centré sur les enfants. C'est pour eux que nous sommes là, et notre travail est de pouvoir assurer le bien-être de chaque enfant. Dans cette logique, il conviendra de se poser sans cesse la question de savoir pourquoi l'on fait telle ou telle chose, pourquoi l'on pose tel ou tel acte, pourquoi telle ou telle réaction. L'équipe travaillera ensemble à répondre à ces questions, réfléchissant ensemble à quelles solutions apporter, quelle attitude ou quelle activité mettre en place.

La motivation de l'équipe à vouloir « faire du bon travail » est primordiale pour ensemble, arriver à offrir un environnement sain et riche en activités aux enfants. Nous sommes là pour les enfants, à nous de réfléchir dans ce sens...

