

Projet Pédagogique

ALP « Planète Orb »



2025 / 2026

SOMMAIRE

Sommaire	2
Préambule	3
L'organisateur : communauté des communes sud-herault	4
Description	4
Modalité d'inscription et horaires d'ouverture	5
Les locaux	6
Valeurs et objectifs éducatifs	7
Notre Pédagogie	7
Objectifs pédagogiques de « Planète ORB »	10
Fonctionnement général du l'accueil	11
Le public accueilli	11
Journée type des mercredis	13
Trousseau et tenue adaptée	14
Activités & projets	15
Transport	17
Hygiène et sécurité	19
L'équipe	21
Equipe d'Animation	22
Composition	22
Equipe de Service	22
Journée type des animateurs	23
Objectifs d'une journée	24
Evaluation	26
Outils d'évaluation	26
Critères évalués	26
Conclusion	27

PREAMBULE

L'action des Accueils de Loisirs s'intègre dans une démarche de complémentarité avec les autres espaces éducatifs que sont l'école et la famille. A ce titre, chaque directeur rédige, avec son équipe, un projet pédagogique dans lequel il va énoncer ses objectifs.

Ce projet pédagogique a pour but d'informer les familles, les enfants, les animateurs, et tous les partenaires de l'organisation de l'accueil de loisirs Périscolaire Planète Orb.

Il doit permettre à l'équipe d'élaborer des activités sensées et les temps de la vie quotidienne.

Seront inscrit les valeurs défendues ainsi que les actions et les moyens à mettre en œuvre pour atteindre les objectifs.

Ainsi, il renseignera tous les acteurs sur les orientations fondamentales que la structure s'engage à réaliser dans le cadre de l'accueil des enfants.

Ce projet reste ouvert aux idées de chacun.

L'ORGANISATEUR : COMMUNAUTE DES COMMUNES SUD-HERAULT

DESCRIPTION

La Communauté de Communes Sud-Hérault, gère deux Accueils de Loisirs Sans Hébergement (ALSH) sur les dix-sept communes qui la composent. La répartition de celle-ci se fait comme suit :

Les familles demeurant sur les communes de :

Capestang, Cruzy, Creissan, Montels, Montouliers, Cébazan, Poilhes, Quarante et Puisserguier sont accueillies à « Planète Lirou » situé à Puisserguier.

Les familles demeurant sur les communes de :

Assignan, Babeau-Bouldoux, Cazedarnes, Cessenon-sur-Orb, Pierrerue, Prades-sur-Vernazobre, Saint-Chinian et Villespassans sont accueillies à « Planète Orb » situé à Cessenon-sur-Orb.

Son siège est situé à Puisserguier :

Communauté de Communes
ZAE La Rouquette
1, allée du Languedoc
34 620 Puisserguier
Tel. : 04.67.93.89.54

MODALITE D'INSCRIPTION ET HORAIRES D'OUVERTURE

Les parents peuvent inscrire leurs enfants sur le portail famille « DEFI.net », par téléphone ou par rendez-vous au siège de l'organisateur.

Les inscriptions se font tout au long de l'année, durant les périodes d'inscription prédéfinies, pour les mercredis et vacances scolaires (environ 3 à 4 semaines avant la période).

Le dossier d'inscription est obligatoire et doit être complet et validé par l'administratrice de la Communauté des Communes.

HORAIRE COMMUNAUTE DES COMMUNES (SUR RDV UNIQUEMENT) :

Lundi : 8h00-12h00

Mercredi : 9h00-12h00 / 13h30-18h00

Vendredi : 13h00-16h00

HORAIRE « PLANETE ORB » :

Le centre est ouvert pendant les vacances scolaires (sauf en décembre) et tous les mercredis.



LES LOCAUX

Les locaux appartiennent à la communauté de communes Sud-Hérault, et ont été inauguré en 2022.

L'espace maternel : il comprend une salle de sieste, un extérieur et une grande salle d'activité.

La salle de sieste est transformée en salle de motricité les matinées et est accessible par la salle d'activité ou le couloir. Son éclairage ergonomique permet de régler l'intensité de l'éclairage en fonction des activités qui y sont proposées.

L'espace extérieur possède un sol bétonné sous le préau et un sol enherbé sous l'air de jeu. Un abri y a été placé afin de stocker le matériel de jardinage et les draisiennes.

La salle d'activité, avec ses lavabos à hauteur d'enfants, peut être divisée en deux et permet de différencier deux espaces : un espace activité avec tables et matériels manuels, et un espace jeux d'imitation et bibliothèque. Des livres, canapés, marchande et jeux d'imitation sont mis à disposition des enfants.

L'espace élémentaire : il comprend une salle d'activité pour les 6/8 ans, une salle d'activité pour les 9/12 ans et un espace extérieur. Dans chaque salle d'activité, l'équipe a aménagé deux espaces : un espace activité avec des lavabos à hauteur d'enfants, des tables et du matériel et un espace jeux et bibliothèque où les enfants peuvent se retrouver au cours de la journée.

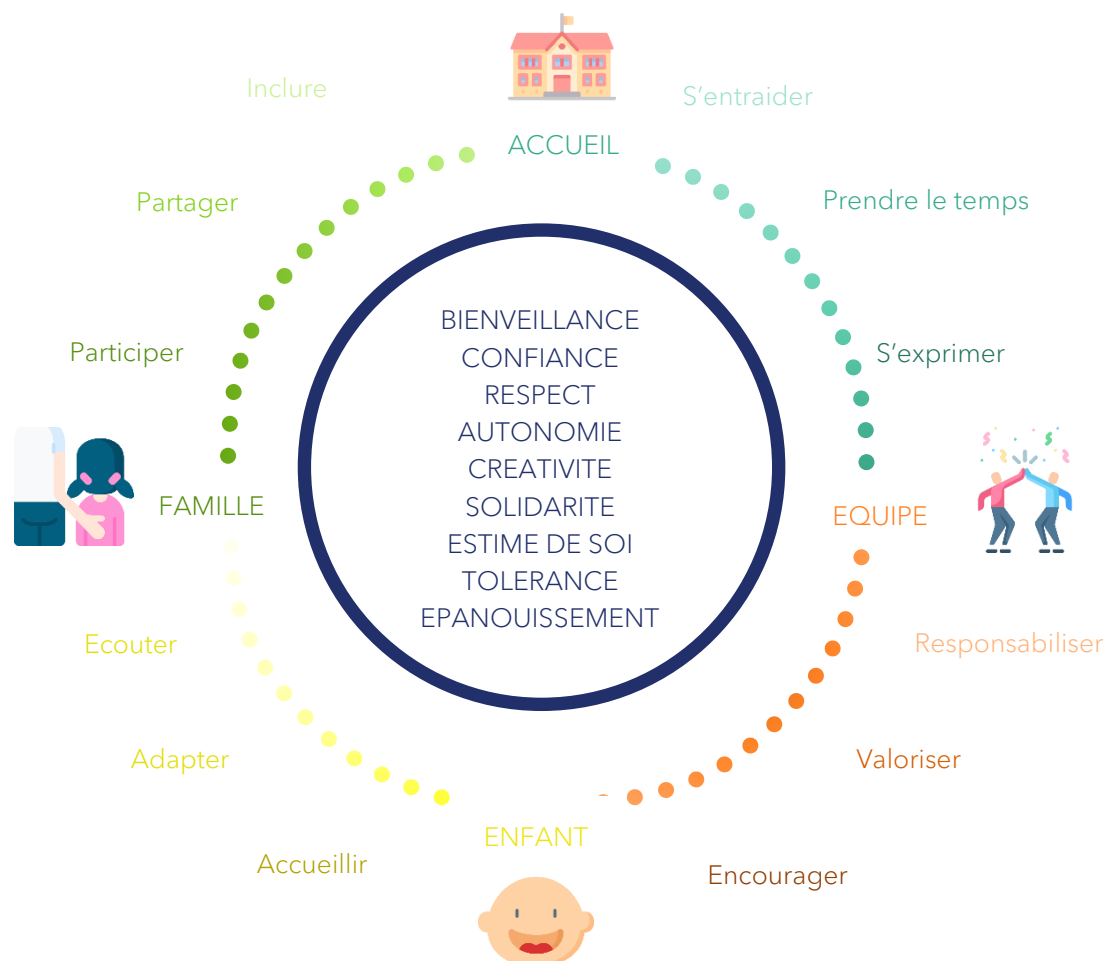
La cuisine pédagogique : cette salle a été pensée pour les ateliers cuisine et les ateliers « Patouille » des maternels ou élémentaires. Les enfants peuvent y faire des ateliers peinture, modelage, cuisine...

Les locaux ont été pensés pour le bien-être des enfants et de l'équipe.

La mairie de Cessenon sur Orb nous met aussi à disposition une halle au sport et le stade municipal pour les activités sportives. L'équipe et les enfants ont aussi accès au camping municipal et aux aires de jeux.

VALEURS ET OBJECTIFS EDUCATIFS

LES VALEURS DEFENDUES



NOTRE PEDAGOGIE

Afin de répondre aux besoins, aux particularités et aux envies de chacun, l'équipe pédagogique proposera des ateliers sur différents thèmes :

- **Linguistique** : Ecouter, lire, parler, conte, poésie
- **Logico mathématique** : Calculer, mesurer, résoudre, science, énigme
- **Spatiale** : jeu de piste, jeu d'échecs, photographie, cache cache, chasse aux trésors, art
- **Intra-personnelle** : émotions, yoga, portrait
- **Interpersonnelle** : empathie, coopération, jeu d'équipe
- **Corporelle-kinesthésique** : sport, danse, activité physique
- **Musicale** : chant, musique, instruments, écoute
- **Naturaliste** : environnement, jardinage, la faune et la flore, les minéraux
- **Existentielle** : spirituelle, débat, phylo, morale, règles



Il est important pour nous que les enfants puissent se retrouver, et s'épanouir dans les activités proposées.

L'équipe propose des animations qui ont du sens, une histoire, une sensibilisation. Nous privilégions la manipulation, l'essai, la découverte, l'imagination plutôt que le résultat.

Ici, **plus c'est moche, mieux c'est.**

LES OBJECTIFS DU PROJET EDUCATIF



OBJECTIFS PEDAGOGIQUES DE « PLANETE ORB »

Nous avons développé les **objectifs pédagogiques** que nous souhaitons aborder lors des mercredis. Nous avons des objectifs opérationnels (activités réalisées sur le terrain) fixes et d'autre qui viennent s'ajouter après les réunions de préparation et qui sont établis par l'ensemble de l'équipe d'animation.

Sensibiliser les enfants au monde qui les entoure et à l'environnement

- Les animations commencent toujours par un temps d'explication, et doit viser un sujet à approfondir afin d'éviter les activités « bateau ».
- Utiliser des matériaux de récup pour les activités manuelles.

Favoriser les valeurs citoyennes en insufflant le vivre ensemble

- Amener l'enfant à réfléchir et respecter des valeurs comme la tolérance et le respect.
- Etablir les règles de vie en collectivité avec les enfants.
- Mise en place de temps libre : les enfants pourront discuter, jouer ou ne rien faire.
- Inclure tous les enfants en situation de handicap.

Prendre en compte chaque enfant comme un individu à part entière

- Accueillir les enfants avec équité, bienveillance en tenant compte des particularités de chacun.
- Respecter le rythme et les besoins des enfants, tout au long de la journée.
- Accepter que l'enfant progresse à son rythme, et l'accompagner pour aller au bout de son action.

Privilégier des activités pédagogiques

- Proposer des activités diversifiées et éducatives (cuisine, art, jardinage...).
- Découverte de différentes techniques artistique (gravure, aquarelle...).
- Travailler en collaboration avec le service éducatif et patrimoine de la CESH.
- Penser l'activité dans la manipulation, la démarche et la réflexion plutôt qu'à son résultat.

Développer l'autonomie des enfants par la responsabilisation

- Disposer des espaces en autonomie (bibliothèque, coin calme, matériels divers à disposition).
- Lors de bilans, permettre aux enfants de proposer des activités
- Encourager les enfants à participer aux rangements du centre.

Construire un accueil dans un environnement bienveillant

- « Prendre soin » de chaque enfant confié. Avoir une posture accueillante.
- Réaliser des temps de formation à chaque période.
- Soutenir et développer des intentions positives.
- Aménager un coin snoezelen où chaque enfant pourra se réfugier lorsque ses émotions seront trop fortes ou qu'il voudra s'isoler.

FONCTIONNEMENT GENERAL DU L'ACCUEIL

LE PUBLIC ACCUEILLI

Nous accueillons des enfants réguliers (présents pendant les mercredis et les vacances). Le rythme durant l'année peut être intensif pour les enfants, c'est pour cela que nous mettons en place des temps libres, des temps calmes et un « coin calme ». Les activités ne sont pas obligatoires, nous devons nous adapter à tous les enfants et à leur rythme. Certains enfants sont encore dans la découverte du centre, l'animateur doit donc faire preuve de **patience et de bienveillance**.

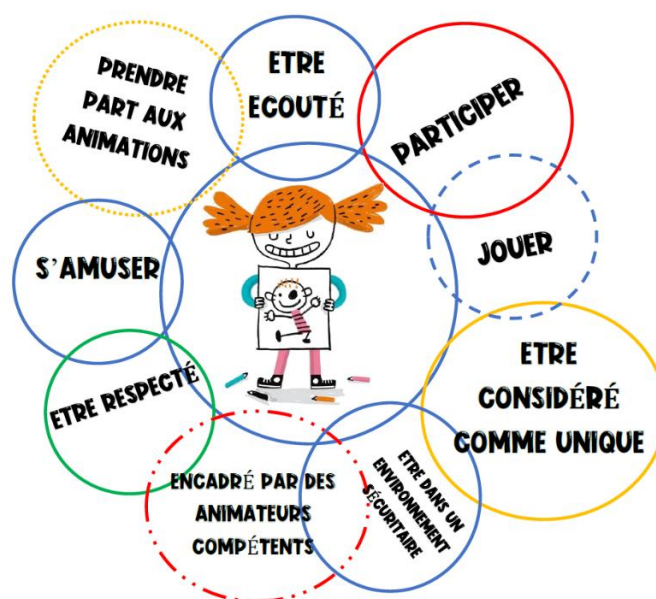
COMPORTEMENT SELON LA TRANCHE D'AGE

3/5 ANS			
AFFECTIFS	SOCIAUX	PHYSIQUES	INTELLECTUELS
<ul style="list-style-type: none"> ♥ Sentiments : jalousie, colère, ... ♥ Besoins de repères fixes, réguliers. ♥ Affirmation de soi et crise d'opposition. ♥ Rupture avec la famille difficile. ♥ Besoin d'être rassuré. ♥ Besoin d'habitude. ♥ ♥ Cadre clair et net. 	<ul style="list-style-type: none"> ♦ Apprend la tolérance et la différence. ♦ Égocentrisme. ♦ Développement de la pensée. ♦ Premier contact avec la vie de groupe. ♦ Période hétéronome. ♦ Besoin d'être seul par moment. ♦ Grand sens de la propriété. 	<ul style="list-style-type: none"> ♣ Besoins de vivre et se reposer à son rythme. ♣ Eveil des sens, des sensations. ♣ Découverte de leur corps. ♣ Besoin de se défouler. ♣ Prend conscience de son corps, de contrôler ses mouvements. ♣ Vite fatigué. ♣ Grande importance de la vie quotidienne. 	<ul style="list-style-type: none"> ♠ Besoin d'imaginaire. ♠ Découverte du monde, curiosité. ♠ Apprentissage de l'autonomie. ♠ Ne partage pas. ♠ 5 ans début de l'écriture. ♠ Envie de créer. ♠ Imiter pour se construire. ♠ L'imaginaire permet d'appréhender le monde.



6/12 ANS			
AFFECTIFS	SOCIAUX	PHYSIQUES	INTELLECTUELS
<ul style="list-style-type: none"> ♥ La personnalité s'affirme. ♥ Besoin de copains. ♥ Capacités de coopération et de discussions. ♥ Besoin d'affection. ♥ Besoin de sécurité morale et matérielle, besoin de dédramatiser pour se rassurer. ♥ Besoin d'un repère (référence à un adulte). 	<ul style="list-style-type: none"> ♦ Importance du groupe. ♦ Faire pour les autres, aider. ♦ L'amitié : meilleur ami. ♦ Sens des responsabilités. ♦ Distinction garçon/fille. ♦ Les parents ne sont plus les seules références. 	<ul style="list-style-type: none"> ♣ Maîtrise du corps. ♣ Maîtrise de l'esprit. ♣ Besoin de se dépenser. ♣ Se fatiguent vite et récupèrent vite. ♣ Toujours dans l'imaginaire mais plus de rapport à la réalité. 	<ul style="list-style-type: none"> ♠ Explorer, manipuler. ♠ Perfectionner ses attitudes. ♠ Indépendant pendant le jeu. ♠ Acquiète de la logique. ♠ Découverte du monde, curiosité. ♠ Essai de braver l'interdit. ♠ Se détache des parents. ♠ Personnalité polyvalente.

DROITS ET ROLES DE L'ENFANT



EFFECTIFS ET TAUX D'ENCADREMENT

Les normes d'encadrement varient en fonction de l'effectif et de l'âge des enfants accueillis, les taux d'encadrement sont:

- 1 animateur pour 12 enfants pour les + de 6 ans.
- 1 animateur pour 8 enfants pour les - de 6 ans.

La directrice est incluse dans les taux d'encadrement lorsque l'effectif d'enfants accueillis ne dépasse pas 50.

Le centre « Planète Orb » peut accueillir jusqu'à 36 enfants de + de 6 ans et 20 enfants de - de 6 ans.

JOURNEE TYPE DES MERCREDIS

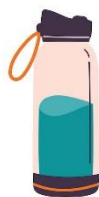
Le tableau ci-dessous représente une journée type « classique » sur le centre.

HORAIRE	ACTIVITE	DESCRIPTION
7H30 - 9H15	Accueil du matin + collation à la demande	<i>A leur arrivé les enfants rejoignent leur groupe où ils pourront participer à différents petits ateliers (jeux de société, jeux de construction...). Une collation est distribuée aux enfants sur leur demande.</i>
9H15 - 9H30	Mise en train	Petit temps pour présenter la journée et échanger avec les enfants. Des danses, zumba ou chants sont aussi proposés aux enfants.
9H30 - 11H30	Activité du matin	<i>Tous les matins deux ou trois activités sont proposées aux enfants : une activité physique (jeux sportif, balade, sport...), une activité artistique et une activité sensorielle. Les enfants ont le choix de l'activité qu'ils souhaitent réaliser..</i>
11H30 - 12H	Temps libre	Ce temps permet aux enfants de se reposer, de jouer, de se dépenser selon son propre besoin.
12H - 13H	Repas	<i>Favoriser le partage et l'apprentissage des goûts avec des menus variées et équilibrés. Les enfants sont invités à goûter à tout.</i>
13H - 14H	Temps calme	Un moment qui permet de reposer l'esprit, il sera adapté selon la tranche d'âge (sieste, relaxation, lecture...).
14H - 16H	Activité de l'après-midi	<i>Plusieurs activités sont proposées aux enfants (sport, manuelle, sensorielle, cuisine, jeux...)</i>
16H - 17H	Goûter	Préparé par la direction, il est composé dans l'idéal d'un produit laitier, d'un fruit et d'un produit céréalier. Ce temps permet également de réaliser avec les enfants le bilan de la journée.
17H - 18H30	Accueil du soir	Les enfants partent petit à petit, ceux qui restent sont en temps libre ou réalisent de petits ateliers (jeux de société, coloriage...).

TROUSSEAU ET TENUE ADAPTEE



Casquette



Gourde



Basket



Sac à dos



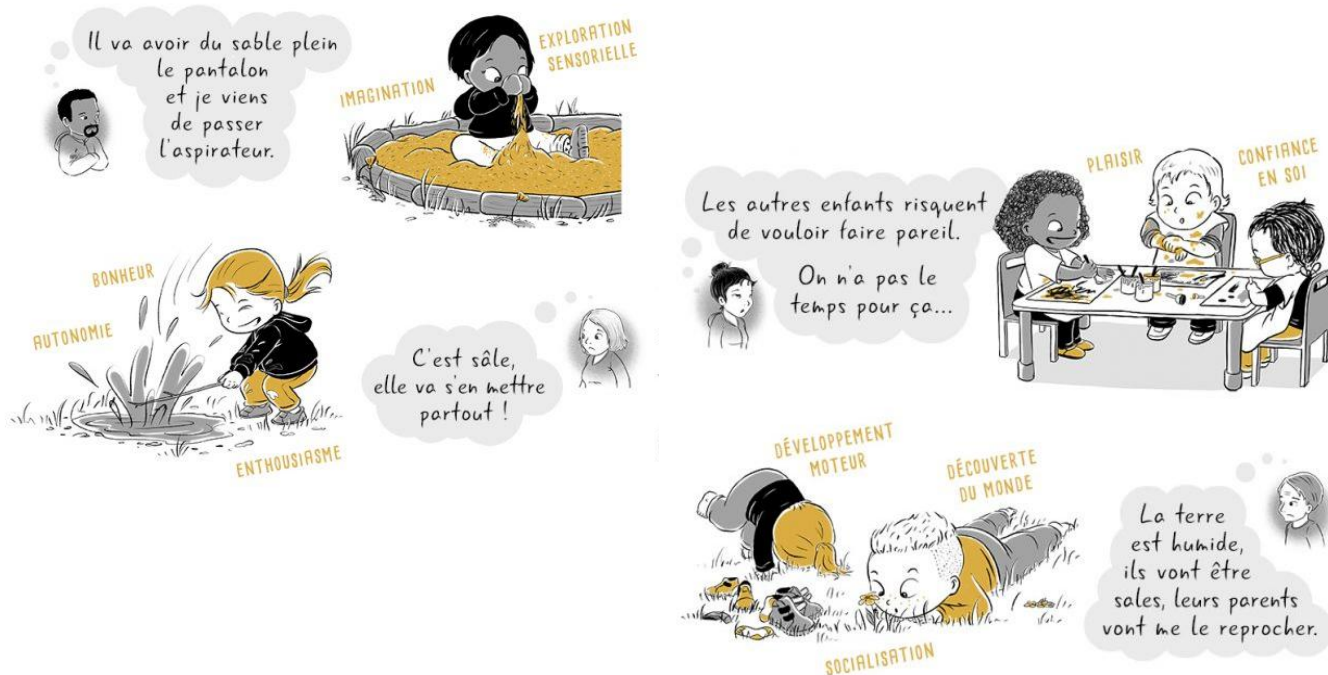
Doudou

Le prénom de l'enfant doit être inscrit sur toutes ses affaires.

Pour répondre à d'éventuels petits imprévus, des changes sont vivement recommandés. (Pour petits et grands)

Le centre de loisirs propose des activités favorisant l'épanouissement de l'enfant. Un enfant a besoin de se salir, de découvrir, de toucher, d'explorer avec son corps pour son bon développement. **Nous vous invitons à habiller votre enfant avec des vêtements adaptés.**

SE SALIR ??



ACTIVITES & PROJETS

CHARTRE DU CENTRE

Il est demandé aux enfants de respecter des règles de vie en collectivité. Elles ont pour fonction d'établir un cadre en donnant des repères clairs aux enfants sur leurs droits et leurs rôles. Elles ont été réalisées avec les enfants et sont affichées pour permettre à chacun de s'y référer facilement. Et elles sont expliquées aux nouveaux enfants. Ces règles ne sont pas figées. Elles peuvent évoluer, notamment au cours des discussions entre les enfants et les animateurs.

L'équipe pédagogique et les enfants doivent partager un respect mutuel et s'accordent ensemble sur une réglementation.

BILAN DES ENFANTS

En fin de journée, les animateurs réalisent le bilan avec les enfants. Il permet de connaître leur impression sur la journée et les activités qui leur ont été proposées. Les animateurs relèvent également les activités que les enfants souhaiteraient réaliser pour les mettre en place lors des futures périodes.

JOURNEE A THEME

Chaque période, une ou plusieurs journées à thème sont mises en place afin de sensibiliser les enfants à un sujet précis ou pour concevoir une journée « fun ». Exemple de thème : « Autour du Partage », « Pyjama party », « Chasse au trésor » ...

JOURNAL DES MERCREDIS

Afin de partager le déroulé de la journée, un journal composé de photos, sera réalisé et mis à disposition des familles le soir pendant le temps d'accueil sur le centre. Il permettra de mettre en valeur les activités de la journée.

L'HEURE DU CONTE

Certains mercredis, un groupe d'enfant pourra profiter des histoires contées à la médiathèque de Cessenon.

L'HEURE DU JEU

La médiathèque de Cessenon accueille les enfants de 6-12 ans pour découvrir de nouveaux jeux de société, et passer un moment privilégié en petit groupe.

LES PROJETS D'ANIMATION

Chaque animateur propose durant l'année scolaire, un projet d'animation sur un thème qui leur tient à cœur, avec l'aide de l'équipe de direction :

LES PROJETS			
2026			
Animateurs	Dates	Âges	Projets
Carla (PO)	mars/juin	3-12	"Voyage autour du monde"
Romane (PL)	Mars	9-12	"CITOYENS DE DEMAIN: Prendre soin de son lieu de vie"
Ange (PL)	Nov/Dec	6-12	"CITOYENS DE DEMAIN: Petits cœurs, grandes actions"
Marina (PL)	Juin	9-12	"Photographie"
Eva (PL)	Toute l'année	3-5	"Un coin de jardin"
Weaver (PL)	Mai-juin	9-12	"Devenir un pompier"
Marthial (?)	mars/avril	6-12	"Nutrition et sport"
Lily (PO)	Février	6-12	"Créons notre livre"
Morgane (PO)	Mai Juin	3-5	"A la découverte des métiers"

EXEMPLE DE PLANNING D'ACTIVITES



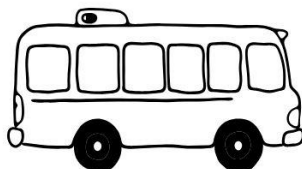
TRANSPORT

La communauté de communes Sud-Hérault organise un système de navettes le matin et le soir afin de récupérer les enfants des communes :

Ce service est un service gratuit pour les familles et est assuré par les animateurs avec des mini-bus 9 places. Les mini-bus sont vérifiés par le service technique de la Communauté des Communes régulièrement.



NAVETTES



Planète Lirou

NAVETTE 1	ALLER	RETOUR
Capestang école élémentaire	8H10	17H10
Quarante plan des écoles	8H25	17H25
Cruzy Arrêt Hérault Transport	8H35	17H35
Cébazan Arrêt Hérault Transport cave coopérative	8H50	17H50
NAVETTE 2	ALLER	RETOUR
Poilhes école primaire	8H15	17H15
Montels mairie	8H25	17H25
Montouliers La poste	8H30	17H30
Creissan Place de la poste	8h50	8h50

Planète Orb

NAVETTE 1	ALLER	RETOUR
Pierrerue arrêt Hérault Transport	8h10	17h10
St Chinian école maternelle La Noria	8h20	17h20
Villespassans arrêt Hérault Transport	8h35	17h35
Cazedarnes école des sources	8h50	17h50
NAVETTE 2	ALLER	RETOUR
Prades-sur-Vernazobre arrêt Hérault Transport	8H10	17H10
Babeau-Bouldoux arrêt Hérault Transport Centre	8h25	8h25
Assignan arrêt Hérault Transport	8H45	17H45



LES DEMANDES DE TRANSPORTS DOIVENT SE FAIRE LORS DE L'INSCRIPTION POUR TOUTE LA PERIODE.



Sécurité

Le registre de sécurité est tenu à jour sous la responsabilité de la mairie puisque l'accueil de loisirs n'est pas propriétaire des locaux. Chaque animateur connaît les procédures d'évacuation et de confinement d'urgence et sait les appliquer. Ces procédures sont construites en lien avec le PPMS. Un exercice d'alerte est réalisé tous les ans.



Soigner

La fiche sanitaire est en possession exclusive de la direction pour des raisons de discrétion. Elle s'assurera de communiquer aux animateurs les informations nécessaires pour un suivi médical correct (allergie, asthme etc.). La direction assure le suivi sanitaire ou en charge un des membres de l'équipe d'animation possédant au minimum un PSC1, si cela est nécessaire.



Trousse à pharmacie

Tous les produits nécessaires aux premiers soins sont en quantité suffisante, et les dates de péremption sont vérifiées. La personne ayant administré un soin à un enfant devra remplir les renseignements figurant sur le cahier d'infirmerie. Lors des sorties, les incidents notés dans le petit cahier (dans la trousse à pharmacie) seront reportés dans le cahier de pharmacie principal.



Les allergies et autres pathologies

Les allergies des enfants sont répertoriées sur des listes à disposition de chaque membre de l'équipe. Les enfants atteints de maladies chroniques, d'allergies ou d'intolérances alimentaires ont accès au service de restauration collective qui nécessite la mise en place d'un P.A.I.

L'Accueil de Loisirs concourt au bien-être, à l'épanouissement et à l'intégration sociale des enfants y compris ceux en situation de handicap ou atteints d'une maladie chronique.



La prise de médicaments

Les médicaments sont centralisés sauf en cas de sortie. Seuls les médicaments accompagnés d'une ordonnance ou d'un PAI (Projet d'Accueil Individualisé) seront donnés aux enfants conformément aux prescriptions.



L'hygiène

Les animateurs ne peuvent pas effectuer des gestes de soin d'hygiène et ne peuvent notamment pas assurer le change de couches. La propreté acquise constitue donc un préalable à l'accueil de l'enfant afin de lui garantir un accueil serein et de qualité.

Trombinoscope



Céline
Coordinatrice
BPJEPS



Adrien
Directeur
BPJEPS



Mélodie
Directrice
BPJEPS

EQUIPE 2025 2026



Aude
Animatrice BAFA



Morgane
Animatrice BAFA



Carla
Animatrice BAFA



Marthial
Animateur BPJEPS



Romane
Animatrice BAFA



Lily
Animatrice BAFA



Ange
Animateur BAFA



Weaver
Animatrice BAFA



Marina
Animatrice BAFA



Eva
Animatrice BAFA

EQUIPE D'ANIMATION

COMPOSITION

La coordinatrice organise en amont les périodes d'ouverture du centre. Elle est en lien direct avec les prestataires et permet la liaison entre les équipes des ALSH et la cheffe du service ainsi que les élus.

La directrice est responsable de la sécurité physique et affective des enfants accueillis, de la communication avec les familles et les partenaires, de la formation des animateurs stagiaires et la formation continue des animateurs non-stagiaires et de la rédaction puis de la mise en œuvre du projet pédagogique.

Les animateurs ont pour mission d'assurer la sécurité physique et affective des enfants qu'ils ont en charge, d'accompagner les enfants dans la réalisation de leurs projets, d'assurer une relation de qualité avec les enfants, qu'elle soit collective ou individuelle, et d'encadrer et animer la vie quotidienne et les activités. Ensemble, les animateurs forment avec la directrice, l'équipe pédagogique qui se donne pour mission de mettre en œuvre le projet pédagogique.

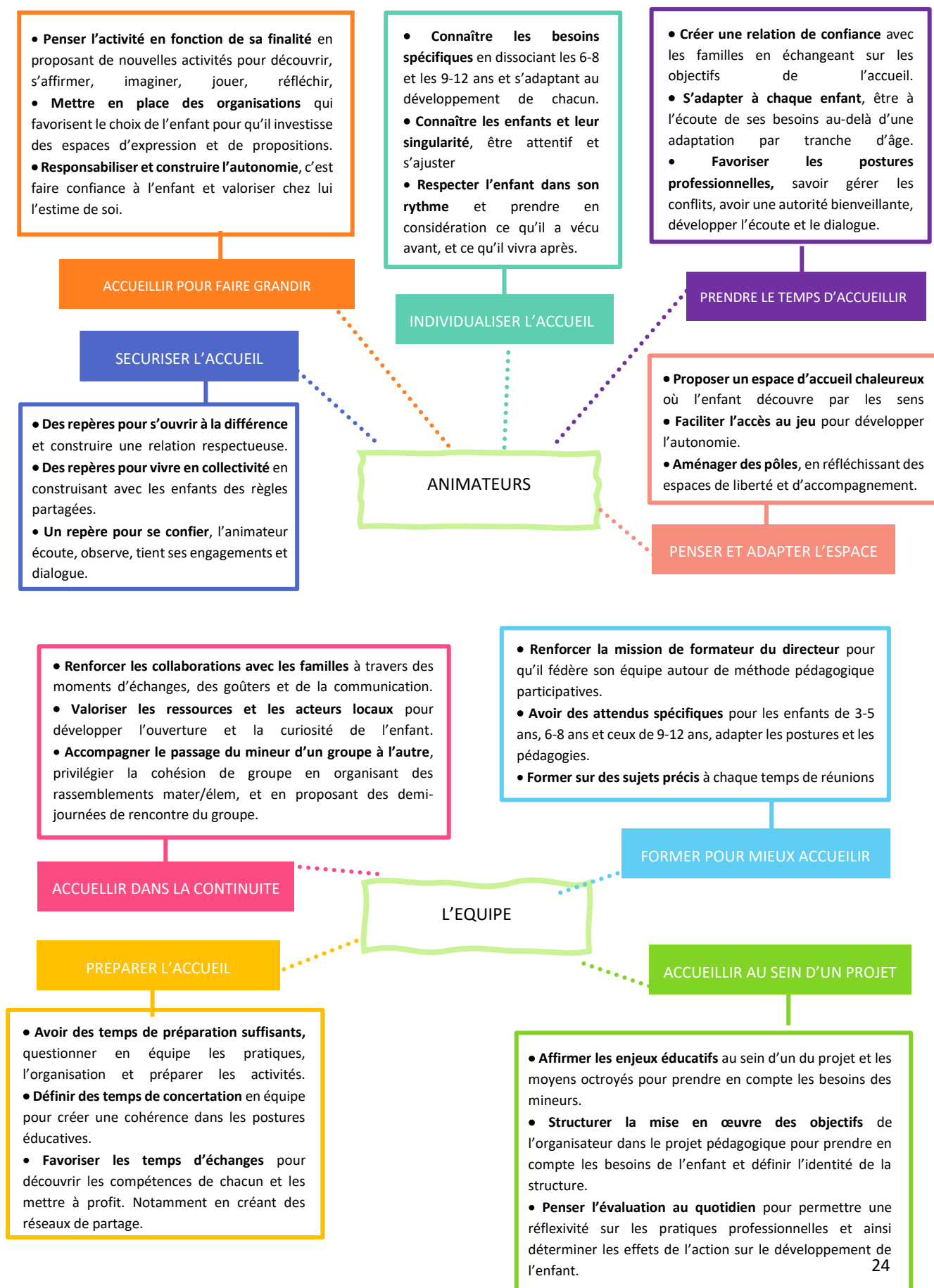
EQUIPE DE SERVICE

Embauchée par la CC Sud-Hérault, l'agent de restauration fait partie intégrante du fonctionnement de l'ALSH. Pendant les heures d'ouvertures du centre, elle est sous l'autorité hiérarchique de la direction du centre. Elle a pour mission la chauffe et le service des repas le midi.

JOURNEE TYPE DES ANIMATEURS

HORAIRE	ACTIVITE	L'ANIMATEUR
7H30 - 9H15	Accueil du matin + Collation à la demande	<ul style="list-style-type: none"> • Met en place et anime le temps d'accueil (jeux de société, coloriage...). • Conduit les navettes. • Sert la collation.
9H15 - 9H30	Mise en train	<ul style="list-style-type: none"> • Effectue la mise en train : présentation de la journée, chant, chorée, petit sport...
9H30 - 11H30	Activité du matin	<ul style="list-style-type: none"> • Mène les activités prévues au planning.
11H30 - 12H	Temps libre	<ul style="list-style-type: none"> • Veille à ce que les enfants jouent en liberté et en sécurité.
12H - 13H	Repas	<ul style="list-style-type: none"> • Accompagne et échange avec les enfants. • Partage un moment privilégié.
13H - 14H	Temps calme	<ul style="list-style-type: none"> • Relais des pauses avec la direction ou entre coéquipier. • Temps calme des enfants = Temps animé.
14H - 16H	Activité de l'après-midi	<ul style="list-style-type: none"> • Mène les activités prévues au planning.
16H - 17H	Goûter	<ul style="list-style-type: none"> • Rappelle aux enfants de préparer leurs affaires. • Donne le goûter fournis par la direction • Anime le bilan de fin de journée.
17H - 18H30	Accueil du soir	<ul style="list-style-type: none"> • Anime le temps de départ. • Conduit les navettes.

OBJECTIFS D'UNE JOURNEE



REUNIONS

Afin d'organiser au mieux les mercredis, plusieurs réunions sont réalisées. La directrice et l'ensemble des animateurs y participent.

Réunions de préparation des mercredis :

(Réalisé environ 3 semaines avant la période dans les locaux de la Communauté de Communes)

- Rappel et révision du projet pédagogique (si besoin).
- Présentation des ateliers, interventions et les sorties prévues.
- Suivi des projets mis en place.
- Préparation des plannings d'activités.

Réunion de préparation des activités :

(Réalisé le 1^{er} jeudi de la période à la Maison des enfants)

- Préparation de activités des mercredis
- Réalisation des prototypes, impressions...



EVALUATION

OUTILS D'EVALUATION



Questionnaires
auprès des
parents



Bilan
journalier
avec les
enfants



Réunion avec
les
animateurs



Boîte à idées



Échanges
avec les
parents

CRITERES EVALUES

Engouement des enfants pour le centre :

- Efficacité du système de choix des activités.
- Verbalisation de nouveaux besoins / de nouvelles demandes d'activités.
- Verbalisation de reproches / satisfaction sur l'organisation quotidienne.
- Verbalisation de reproches / satisfaction sur l'organisation des animations.
- Verbalisation du bien-être / du mal-être.
- Taux de satisfaction des repas dans le questionnaire.

Qualité de l'encadrement :

- Taux de satisfaction de l'équipe dans le questionnaire rempli par les parents.
- Adaptation de l'animateur à son public.
- Observation de la qualité des activités.
- Fatigue des animateurs.

Adaptation du centre aux besoins du public ciblé :

- Répartition des journées par tranches d'âges.
- Evaluation des animations en rapport aux objectifs fixés en réunion d'équipe.
- Taux de satisfaction des programmes dans le questionnaire.

Intérêt des parents à la vie du centre :

- Pourcentage de retour des questionnaires.
- Moyen d'information de l'accueil (bouche à oreille ...).
- Echanges avec les animateurs et la direction.

CONCLUSION

Ce projet pédagogique a pour but d'être en permanence en mouvement suite aux réflexions d'équipe. Chaque personne de l'équipe doit pouvoir donner son avis. Tout questionnement doit être posé en réunion d'équipe pour pouvoir en discuter. C'est grâce à tout cela que notre travail pourra être de qualité.

Notre travail est centré sur les enfants. C'est pour eux que nous sommes là, et notre travail est de pouvoir assurer le bien-être de chaque enfant. Dans cette logique, il conviendra de se poser sans cesse la question de savoir pourquoi l'on fait telle ou telle chose, pourquoi l'on pose tel ou tel acte, pourquoi telle ou telle réaction. L'équipe travaillera ensemble à répondre à ces questions, réfléchissant ensemble à quelles solutions apporter, quelle attitude ou quelle activité mettre en place.

La motivation de l'équipe à vouloir « faire du bon travail » est primordiale pour ensemble, arriver à offrir un environnement sain et riche en activités aux enfants. Nous sommes là pour les enfants, à nous de réfléchir dans ce sens...

